

**СОВРЕМЕННАЯ КООПЕРАЦИЯ КАК СПОСОБ РАЗВИТИЯ СЕЛЬСКОХОЗЯЙСТВЕННОЙ СФЕРЫ**

В статье рассматриваются производственная и потребительская сельскохозяйственная кооперация в Республике Бурятия. Проведен анализ развития кооперации.

**Ключевые слова:** производственная сельскохозяйственная кооперация; потребительская сельскохозяйственная кооперация.

*Fedotova Natalia Petrovna*

East-Siberian State Institute of Culture, Ulan-Ude, Russian Federation

**MODERN COOPERATION AS A METHOD OF DEVELOPMENT OF AGRICULTURAL SPHERE**

The article deals with industrial and consumer agricultural cooperations in the Republic of Buryatia. The development of cooperation is analyzed.

**Keywords:** industrial agricultural cooperation; consumer agricultural cooperation.

Постоянные кризисы, преследующие Россию, начиная с 90-х гг. XX в., наносят тяжелый урон сельскохозяйственной сфере. Кризисные процессы в нашей экономике проявлялись уже давно, но не были такими долговременными и разрушительными. Появление социальной нестабильности в нашем обществе, очень резкий упадок производства, чрезмерный рост цен, устранение государства от регулирования экономики и многие негативные моменты были невозможны, когда осуществлялись перестройка и последующее реформирование экономики. Кризис в экономике России негативно сказался на количестве крупных, средних и мелких сельхозпроизводителей. Низкие доходы, ценовой диспаритет способствовали уходу товаропроизводителей из этой сферы деятельности, особенно это видно на примере кооперации.

Кооперация как способ осуществления экономической деятельности появилась при капитализме для усиления позиций мелких товаропроизводителей на рынках товаров и услуг. «Сельскохозяйственная кооперация реализуется в практической деятельности путем создания и функционирования самоуправляемых кооперативов» [Шутова, 2005, с. 27]. Кооператив как форма хозяйствования подобен акционерному обществу или корпорации, поскольку это виды вертикальной интеграции. В этих организациях собственником выступает множество владельцев, где управление обычно осуществляется с помощью коллективных решений, все доходы делятся между собственниками. При этом кооперативы по своей социально-экономической сути выступают одновременно как объединение граждан и хозяйственная организация. Основная цель кооперации – создание крупнотоварной организации. По мнению многих экономистов, «затраты в таких хозяйствах на производство единицы продукции ниже, выше уровень технического и технологического обеспечения. Специализация и концентрация производства позволяют значительно снизить прямые и косвенные расходы» [Брытков, 1998, с. 51].

В республике Бурятия развивается как производственная, так и потребительская сельскохозяйственная кооперация. Производственная сельскохозяйственная кооперация имеет статус коммерческого юридического лица, главной целью деятельности является прибыль, полученная организацией. Потребительская сельскохозяйственная кооперация развивается как некоммерческая юридическая организация, целью которой является помощь членом своей организации в осуществлении деятельности. В 2013 г. в республике Бурятия работало 60 производственных кооперативов, в 2015 г. их число уменьшилось до 32, что на 60 % меньше чем в 2011 г.

За 5 лет количество сельскохозяйственных кооперативов сократилось на 45 единиц, и в 2016 г. составило 27 единиц.

Рассмотрим распределение сельскохозяйственных производственных кооперативов по районам Республики Бурятия.

Численность производственных сельскохозяйственных кооперативов в Бурятии неуклонно уменьшается. Этому процессу способствует множество причин: уменьшение государственной поддержки всех видов хозяйств и отсутствие специализированной поддержки именно производственных кооперативов, постоянная засуха в республике, низкие закупочные цены на сельскохозяйственную продукцию. Так, в Тункинском районе с 2014 г., а в Заиграевском и Кижингинском районах с 2015 г. исследуемые кооперативы были реорганизованы в другие организации с различными организационно-правовыми формами. Также в Баунтовском эвенкийском, Джидинском, Иволгинском, Кабанском, Селенгинском Тарбагатайском районах существует по одному сельскохозяйственному производственному кооперативу. В Бичурском, Еравнинском, Курумканском, Мухоршибирском Хоринском районах работают по два кооператива на район. По три кооператива в Кяхтинском и Прибайкальском районах. Лидером по количеству сельскохозяйственных производственных кооперативов является Закаменский район, там работают 5 кооперативов. Нужно отметить, что в 2016 г. реально работали и производили продукцию 12 СПК. Теперь рассмотрим производство сельскохозяйственной продукции СПК.

Рассмотрим подробнее, какие виды сельскохозяйственной продукции производят СПК в Бурятии. Резко уменьшилось производство зерна в СПК, что связано с уменьшением количества техники и засухой, а также переходом многих СПК на кормовое растениеводство. Положительные тенденции видны в производстве мяса: за период с 2012 по 2016 гг. наблюдается увеличение на 394,4 тонны. Производство молока в СПК также увеличилось за исследуемый период на 1218,1 тонны, а количество крупнорогатого скота выросло на 597 головы. Стоимость произведенной продукции в 2016 г. составила 456127 тыс. рублей, что на 159029 тыс. рублей, больше чем в 2012 г. Несмотря на сильное сокращение количества СПК, оставшиеся выживают и продолжают работать.

В данный момент в Республике Бурятия потребительская кооперация существует как сеть сельскохозяйственных потребительских кооперативов и Бурятского республиканского союза потребительских обществ,

Таблица 1

## Распределение производственных кооперативов по районам республики Бурятия

сельскохозяйственные производственные кооперативы	2011	2012	2013	2014	2015	2016
Баунтовский эвенкийский р-н (СХ)	4	2	2	2	2	1
Бичурский р-н (СХ)	6	5	5	3	2	2
Джидинский р-н (СХ)	2	2	2	2	1	1
Еравнинский р-н (СХ)	5	5	5	5	2	2
Заиграевский р-н (СХ)	3	3	2	2	—	—
Закаменский р-н (СХ)	6	6	5	5	5	5
Иволгинский р-н (СХ)	4	4	3	3	1	1
Кабанский р-н (СХ)	6	6	6	6	3	1
Кижингинский р-н (СХ)	1	1	1	1	—	—
Курумканский р-н (СХ)	5	4	4	3	3	2
Кяхтинский р-н (СХ)	12	11	10	4	3	3
Мухоршибирский р-н (СХ)	3	3	2	2	2	2
Прибайкальский р-н (СХ)	4	5	4	2	2	3
Селенгинский р-н (СХ)	1	1	1	1	1	1
Тарбагатайский р-н (СХ)	2	2	2	2	2	1
Тункинский р-н (СХ)	2	5	6	—	—	—
Хоринский р-н (СХ)	6	2	2	6	3	2
Итого:	72	65	60	48	32	27

Сост. по: Характеристика сельского хозяйства..., 2016].

Таблица 2

## Объем и стоимость произведенной продукции производственных сельскохозяйственными кооперативами республики Бурятия за 2012–2016 год

наименование произведенной продукции	2012	2013	2014	2015	2016	Отклонение 2016–2012 гг.
зерно (тонн)	15964	23058	25796	26642	13850,5	–2113,5
мясо (тонн)	1122,4	1271,3	1294,5	1357,6	1516,8	394,4
молоко (тонн)	2649	2822	3695,9	3700,1	3867,1	1218,1
крупнорогатый скот (головы)	11237	12036	12676	13389	11834	597
стоимость произведенной продукции (тыс. рублей)	297098	357541	441804	514538	456127	159029

Сост. по: Характеристика сельского хозяйства ..., 2016; Развитие агропромышленного комплекса ..., 2010.

осуществляющего общее консультирование по вопросам кооперации. На 1 января 2017 г. в Бурятстате по Республике Бурятия было зарегистрировано 84 сельскохозяйственных потребительских кооперативов. В 2016 г. осуществляли деятельность 52 кооператива (61,9 % от зарегистрированных), в том числе: перерабатывающих – 20 (по сравнению с 2015 г. на 25 % больше), снабженческо-сбытовых – 9 (на 50 % больше), кредитных – 9 (на 10 % меньше), прочих – 14 (в 2,3 раза больше).

Численность членов кооперативов на 1 января 2017 г. составила 2539 единиц. Из общего числа членов кооперативов граждане, работающие в личном подсобном хозяйстве, составляют 95,8 %; индивидуальные предприниматели только 0,8 %; крестьянские (фермерские) хозяйства – 0,6 %; юридические лица – 1,5 %.

Количество сельских потребительских кооперативов за исследуемый период сократилось на 52,5 %, если в 2009 г. было 160 единиц, то в 2016 г. 84 единицы, при этом осуществляют деятельность только 52 из них. Количество перерабатывающих кооперативов возросло с 9 единиц в 2009 г., до 20 в 2016 г. Это связано с работой программы по развитию потребительской кооперации за 2015–2017 гг. Но число снабженческо-сбытовых уменьшилось за исследуемый период на 42,8 %, кредитных на 42,8 % и прочих кооперативов на 35,8 %. Численность членов кооперативов также за 8 лет уменьшилась на 52,7 % и составила 2539 человек. Только численность хозяйств населения увеличилась в процентном соотношении на 5,9 %, все другие показатели уменьшились. Объем предоставленных займов в 2016 г. составил 64,4 млн рублей, что составляет 75,4 % от 2009 г. Что касается потребительских сельскохозяйственных кооперативов, можно сделать вывод, что несмотря на государ-

ственную поддержку, их экономические результаты не очень впечатляющие.

Потребительская кооперация представлена в Бурятии системой сельскохозяйственных потребительских кооперативов и Бурятского республиканского союза потребительских обществ. В 2016 г. деятельность системы потребительской кооперации была сосредоточена на двух ключевых направлениях — на сохранении и наращивании производства и на удержании позиций кооперативных организаций с учетом новых экономических реалий. И эти задачи выполнены. По словам председателя совета Буркоопсоюза, совокупный объем деятельности Буркоопсоюза, пусть незначительный, но превысил аналогичный показатель 2015 г., что удалось достичь главным образом за счет увеличения выпуска продукции в цехах предприятий Буркоопсоюза.

В результате Бурятский респотребсоюз по итогам первого квартала занял в целом по системе Центросоюза России 2 место за развитие производственной сферы и 1 место по Сибирскому федеральному округу. И оставался в тройке лидеров среди потребительских союзов СФО во втором и третьем кварталах 2016 г.

За год с 35-го места Буркоопсоюз поднялся на 33-ю позицию среди 65 организаций, входящих в Центросоюз России. А из 12 регионов, входящих в СФО, занял 4 место по совокупному объему деятельности, опередив многие экономически более развитые регионы.

Рассмотрев показатели развития кооперации в Бурятии, можно прийти к выводу, что система кооперации, несмотря на проблемы в отрасли, развивается достаточно стабильно. Не будем также забывать, что кооперация выполняет в первую очередь социальную функцию, то есть, предоставляя работу сельским жителям, коопера-

Таблица 3

Общая характеристика деятельности сельскохозяйственных потребительских кооперативов Республики Бурятия

	2009	2011	2013	2015	2016	2016 г. в % к 2009 г.
зарегистрировано сельскохозяйственных потребительских кооперативов (по данным на 1 января следующего года)	160	129	77	77	84	52,5
из них работали	90	69	29	38	52	57,7
в том числе: перерабатывающих	9	10	11	16	20	222,2
снабженческо-сбытовых	21	12	5	6	9	42,8
кредитных	21	13	11	10	9	42,8
прочих	39	34	2	6	14	35,8
численность членов кооперативов, человек (по данным на 1 января следующего года)	4811	3562	3167	2291	2539	52,7
в том числе:						
хозяйств населения, %	90,5	94,3	95,6	96,1	95,9	105,9
индивидуальных предпринимателей, %	3,6	3,1	1,6	0,9	0,8	22,2
крестьянских (фермерских) хозяйств, %	1,4	0,8	1,1	0,9	0,6	42,8
юридических лиц, %	2,4	1,8	1,7	1,7	1,5	62,5
объем предоставленных займов, млнруб.	85,4	65,9	81,1	65,05	64,4	75,4

Сост. по: О деятельности сельскохозяйственных потребительских кооперативов за 2013, 2016 годы.

ция дает возможность не выезжать на заработки в другие населенные пункты и регионы, а спокойно жить и трудиться в собственном селе. «Только при совместном сотрудничестве достигается взаимный интерес, реализация собственных задач» [Онхонов, 2017, с. 21].

Кооперативы считаются первоначальной базой, на которой можно развивать другие организации коллективной формой собственности. По нашему мнению, одной из самых интересных коллективных форм выступает акционерное общество работников или народное предприятие. Эта организационно-правовая форма не получила широкого распространения в нашей стране из-за закона «об акционерных обществах», где указано, что народное предприятие может создаваться только

на базе уже работающего акционерного общества, где обычно акционеры не хотят делиться прибылью с работниками. Если бы была возможность создать народное предприятие с «нуля», то возможно оно выглядело следующим образом (рисунок 1).

Для постоянного развития кооперации и коллективных форм хозяйствования, в том числе и народных предприятий, требуется постоянная и всесторонняя поддержка государства в виде субсидий. Для сохранения села и сельских жителей нужно развивать кооперацию в любых ее проявлениях, поскольку именно с помощью кооперации можно возродить среднее и крупное производство в сельском хозяйстве и сохранить существующее.

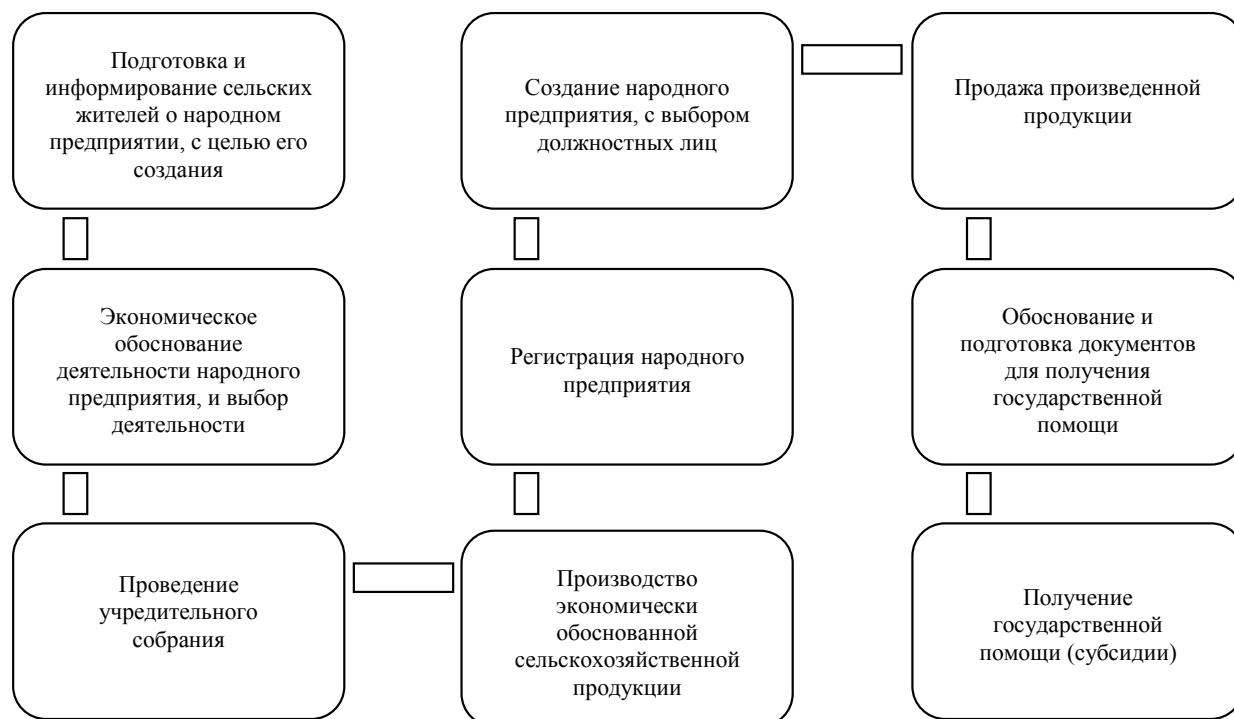


Рис. 1. Схема образования народного предприятия с государственной поддержкой

#### Литература

Брытков М. А. Хозяйства населения: проблемы и тенденции развития // АПК: Экономика, управления. 1998. № 9. С. 50–54.  
 О республиканской целевой программе «Развитие агропромышленного комплекса и сельских территорий в Республике Бурятия на 2011–2017 годы и на период до 2020 года»: постановление Правительства Республики Бурятия от 19.10.2010 г.

№ 444 // URL: <http://docs.cntd.ru/document/473810594> (дата обращения: 05.02.2018).

О деятельности сельскохозяйственных потребительских кооперативов за 2013, 2016 годы: Экспресс-информация №10-07-16 // Территориальный орган Федеральной службы государственной статистики по Республике Бурятия // URL: <http://burstat.gks.ru> (дата обращения: 12.02.2018).

Онхонов А. Д., Слепнева Л. Р. О развитии кооперации и ее совершенствовании в зерновом подкомплексе Республики Бурятия // Вестник Иркутской государственной сельскохозяйственной академии. Иркутск: Изд-во ИРГСХА, 2017. С. 21–26.

Развитие агропромышленного комплекса и сельских территорий в Республике Бурятия на 2011–2017 годы и на период до 2020 года. Улан-Удэ, 2010.

Характеристика сельского хозяйства Республики Бурятия в таблицах, графиках, группировках: стат. сборник № 10-07-19 за 2016 г. // Территориальный орган Федеральной службы государственной статистики по Республике Бурятия // URL: <http://burstat.gks.ru> (дата обращения: 12.02.2018).

Шутова Н. И. Экономический механизм развития сельскохозяйственной кооперации в агропромышленном комплексе: дис. ... канд. экон. наук. Майкоп, 2005. 174 с.